

**Государственная
итоговая аттестация**

2024

9 классы

Информационные ресурсы

Сайт информационной поддержки государственной итоговой аттестации в Алтайском крае <http://ege.edu22.info/>

Сайт МКУ «Управление образования Администрации города Бийска» (раздел «Государственная итоговая аттестация») <http://byiskcom.edu22.info/>

Сайт МБОУ «Гимназия №11» (страница «ЕГЭ и ОГЭ»): <https://gimnaziya11bijsk-r22.gosweb.gosuslugi.ru>

Самостоятельная подготовка к ОГЭ: <https://fipi.ru>

Нормативные документы

- ФЗ №273 «Об образовании в Российской Федерации»
- Порядок проведения государственной итоговой аттестации по образовательным программам основного общего образования утверждён приказом Минобрнауки России от 04.04.2023 г. № 232/551 (в действующей редакции);

Формы проведения ГИА

- **В форме основного государственного экзамена (ОГЭ) с использованием контрольных измерительных материалов, представляющих собой комплексы заданий стандартизированной формы (КИМ)**
- **В форме государственного выпускного экзамена (ГВЭ)-для учащихся с ОВЗ, детей-инвалидов, инвалидов**

Выбор предметов на прохождение ГИА (Экзамены)

- **ГИА в форме ОГЭ и ГВЭ включает в себя экзамены по русскому языку и математике (обязательные) ,**
- **а также экзамены по двум учебным предметам по выбору обучающегося**
(физика, химия, биология, литература, география, история, обществознание, иностранные языки, информатика).
- **ВСЕГО – 4 экзамена, результат каждого влияет на итоговую отметку по предмету
в аттестате!!!**

Внимание!

- Для участников ГИА с ОВЗ, участников ГИА-детей-инвалидов и инвалидов ГИА по их желанию проводится только по обязательным учебным предметам.

Выбор экзаменов для поступления в профильный класс

- **технический профиль - физика**
- **естественно-научный профиль – химия или биология**
- **гуманитарный профиль – история или обществознание;**

Приём заявлений

- Прием заявлений на участие в ГИА-9 2023г. завершается **01 марта 2024г.** (родителям с учащимися необходимо сориентироваться, какие предметы указать в заявлении с учетом продолжения получения учащимися образования после 9 класса).
- После указанного срока внести изменения в указанный в заявлении список предметов, формы ГИА будет **НЕВОЗМОЖНО** (обучающиеся вправе изменить (дополнить) перечень указанных в заявлении экзаменов только при наличии у них уважительных причин (болезни или иных обстоятельств, подтвержденных документально

ДОПУСК К ГИА (2 условия)

- К ГИА допускаются обучающиеся, не имеющие академической задолженности, в полном объёме выполнившие учебный план (имеющие годовые отметки по всем учебным предметам учебного плана за 9 класс не ниже удовлетворительных), а также имеющие результат «зачет» за итоговое собеседование по русскому языку.

Допуск к ГИА

- Устное собеседование по русскому языку
- Время собеседования 15 минут
- Обязательно ведётся аудиозапись собеседования
- Состоит из 4-х заданий

Время проведения собеседования

- **Итоговое собеседование проводится**

14 ФЕВРАЛЯ

**по текстам, темам и заданиям,
сформированным по часовым поясам
Рособрнадзором.**

Дополнительные сроки собеседования

Сроки

- Вторая рабочая среда марта (13 марта)
- Третий понедельник апреля (15 апреля)

Участники

- Получившие по итоговому собеседованию «незачет»
- Не явившиеся по УП (болезнь или иные обстоятельства) .
Подтверждается документально
- Не завершившие по УП

Собеседование по русскому языку

- Итоговое собеседование по русскому языку состоит из четырёх заданий.
- Задания 1 и 2 выполняются с **использованием одного текста**.
- **Задание 1** – чтение вслух небольшого текста. Время на подготовку – **2 минуты**.
- **Задание 2** - предлагается пересказать прочитанный текст, дополнив его высказыванием (цитатой). Время на подготовку – 1 минута.
- **Задания 3 и 4 не связаны** с текстом, который Вы читали и пересказывали, выполняя задания 1 и 2. Вам предстоит выбрать одну тему для монолога и диалога.
- **В задании 3** предлагается выбрать один из трёх предложенных вариантов беседы: описание фотографии, повествование на основе жизненного опыта, рассуждение по одной из сформулированных проблем. Время на подготовку – **1 минута**.
- **В задании 4** Вам предстоит поучаствовать **в беседе** по теме предыдущего задания.

ПРОВЕДЕНИЕ ГИА

**ПАСПОРТ НА КАЖДЫЙ
ЭКЗАМЕН ОБЯЗАТЕЛЬНО!!!**

**ВХОД В ППЭ ТОЛЬКО ПО
ПАСПОРТАМ!!!**

ПРОВЕДЕНИЕ ГИА

- **Для каждого обучающегося выделяется отдельное рабочее место;**
- **ППЭ (пункты проведения экзамена) оборудуются стационарными и (или) переносными металлоискателями, средствами видеонаблюдения.**
- **По решению ГЭК ППЭ оборудуются системами подавления сигналов подвижной связи.**

**Во время экзамена
(помимо экзаменационных материалов)
на рабочем столе находятся:**

- **гелевая ручка с чернилами черного цвета;**
- **документ, удостоверяющий личность;**
- **средства обучения и воспитания;**
- **лекарства и питание (при необходимости);**
- **черновики(за исключением ЕГЭ по иностранным языкам раздела «Говорение»)**

Иные вещи обучающиеся оставляют в специально отведённом месте для личных вещей, где расположен ППЭ.

ППЭ

ПУНКТ ПРОВЕДЕНИЯ ЭКЗАМЕНОВ

ППЭ ОБОРУДУЮТСЯ:

- системой видеонаблюдения;
- металлоискателями;
- системами подавления сигналов мобильной связи (по решению регионов).

У КАЖДОГО УЧАСТНИКА ОТДЕЛЬНОЕ РАБОЧЕЕ МЕСТО.

НА РАБОЧЕМ СТОЛЕ УЧАСТНИКА

- экзаменационные материалы;
- ручка (гелевая с чернилами черного цвета);
- документ, удостоверяющий личность;
- дополнительное оборудование, которым разрешено пользоваться на экзаменах по отдельным учебным предметам.

ПРИ НЕОБХОДИМОСТИ:

- лекарства;
- питание;
- для участников с ограниченными возможностями здоровья, детей-инвалидов и инвалидов – специальные технические средства.

ПЕРЕД НАЧАЛОМ ЭКЗАМЕНА ОРГАНИЗАТОРЫ ПРОВОДЯТ ИНСТРУКТАЖ УЧАСТНИКОВ

ПОМИМО ОРГАНИЗАТОРОВ И УЧАСТНИКОВ В ППЭ ТАКЖЕ МОГУТ ПРИСУТСТВОВАТЬ:

- представители Рособнадзора;
- представители регионального органа управления образованием, осуществляющего переданные полномочия Российской Федерации;
- общественные наблюдатели;
- ассистенты для лиц с ограниченными возможностями здоровья, детей-инвалидов и инвалидов;
- представители СМИ (только до начала заполнения участниками бланков регистрации).

Перечень запрещенных и допустимых средств в ППЭ

- **Во время проведения экзамена в ППЭ запрещается: обучающимся – иметь при себе средства связи, электронно-вычислительную технику, фото, аудио и видеоаппаратуру, справочные материалы, письменные заметки и иные средства хранения и передачи информации; выносить из аудиторий и ППЭ экзаменационные материалы на бумажном или электронном носителях, фотографировать экзаменационные материалы. Лица, допустившие нарушение устанавливаемого порядка проведения ГИА, удаляются с экзамена.**

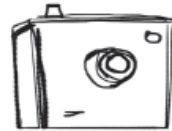
ЗАПРЕЩАЕТСЯ ИМЕТЬ ПРИ СЕБЕ



средства связи



электронно-
вычислительную
технику



фото, аудио
и видеоаппаратуру



справочные
материалы



письменные
заметки и иные
средства
хранения
и передачи
информации

При нарушении порядка проведения экзамена организаторы вправе удалить участника.

Результаты экзамена при этом будут аннулированы!

Разрешено

При проведении ОГЭ используются следующие средства обучения и воспитания:

- **по русскому языку** – орфографические словари;
- **по математике** – линейка, не содержащая справочной информации, справочные материалы, содержащие основные формулы курса математики (**включены в КИМ**);
- **по физике** – непрограммируемый калькулятор, лабораторное оборудование;
- **по химии** - непрограммируемый калькулятор, ПСХЭ Д.И. Менделеева, таблица растворимости, электрохимический ряд напряжений металлов (**предоставляют в ППЭ**);
- **по биологии** – линейка, непрограммируемый калькулятор;
- **по географии** - линейка, непрограммируемый калькулятор и географические атласы для 7, 8 и 9 классов;
- **по литературе** – полные тексты художественных произведений и лирики;

Продолжительность ОГЭ

- Продолжительность экзаменов:
- математика, русский язык и литература — 3 часа 55 минут (235 минут)
- физика, обществознание, история, химия — 3 часа (180 минут)
- информатика и информационно-коммуникационные технологии (ИКТ), географии, биологии — 2 часа 30 минут (150 минут)
- письменная часть экзамена по иностранным языкам (английский, французский, немецкий, испанский) — максимум 2 часа (120 минут), а устная — 15 минут

Правила поведения в ППЭ

- Во время экзамена в ППЭ обучающиеся не должны общаться друг с другом, не могут свободно перемещаться по аудитории. Во время экзамена обучающиеся могут выходить из аудитории и перемещаться по ППЭ в сопровождении одного из организаторов. При выходе из аудитории обучающиеся оставляют экзаменационные материалы и черновики на рабочем столе.

В ДЕНЬ ПРОВЕДЕНИЯ УЧАСТНИКАМ

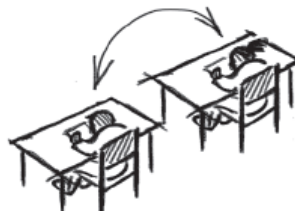
запрещается



разговаривать
между собой



переписывать
задания КИМ на
бумажные носители



пересаживаться



обмениваться
любыми
материалами
и предметами



Выходить из
аудиторий и
ходить по ППЭ
во время
экзамена без
сопровождения
организаторов

Выносить из аудитории черновики, экзаменационные материалы на бумажном и (или) электронном носителях, письменные принадлежности, заметки и т.д. и фотографировать экзаменационные материалы

Процедура завершения экзамена по уважительной причине и удаление с экзамена

- Если обучающийся по состоянию здоровья или другим объективным причинам не может завершить выполнение экзаменационной работы, то он досрочно покидает аудиторию.
- В таком случае организаторы сопровождают участника экзамена к медицинскому работнику и приглашают уполномоченных представителей ГЭК.
- При согласии участника экзамена досрочно завершить экзамен составляется акт о досрочном завершении экзамена по объективным причинам.

Процедура завершения экзамена по уважительной причине и удаление с экзамена

- Лица, допустившие нарушение устанавливаемого порядка проведения ГИА, удаляются с экзамена.
- Для этого организаторы или общественные наблюдатели приглашают уполномоченных представителей ГЭК, которые составляют акт об удалении с экзамена и удаляют лиц, нарушивших устанавливаемый порядок проведения ГИА, из ППЭ.

Условия допуска в резервные дни

- **В случае совпадения экзаменов**
- **Повторная сдача, если не сдал 1 или 2 предмета**

ВАЖНО!!!

- **Обучающимся, не прошедшим ГИА или получившим на ГИА неудовлетворительные результаты более чем по двум учебным предметам, либо получившим повторно неудовлетворительный результат по одному из этих предметов на ГИА в резервные сроки, предоставляется право пройти ГИА по соответствующим учебным предметам не ранее 1 сентября текущего года в сроки и формах, устанавливаемых Порядком проведения государственной итоговой аттестации по образовательным программам основного общего образования (в действующей редакции)**

Сроки и места ознакомления с результатами ГИА

- **После утверждения результаты ГИА передаются в образовательные организации, а также органы местного самоуправления, осуществляющие управление в сфере образования, учредителям для ознакомления обучающихся с утвержденными ГЭК результатами ГИА.**

АПЕЛЛЯЦИЯ

(СРОКИ, МЕСТА И ПОРЯДОК ПОДАЧИ АПЕЛЛЯЦИЙ О НАРУШЕНИИ УСТАНОВЛЕННОГО ПОРЯДКА ПРОВЕДЕНИЯ ГИА И О НЕСОГЛАСИИ С ВЫСТАВЛЕННЫМИ БАЛЛАМИ)

Апелляцию о нарушении установленного порядка проведения ГИА обучающийся подает в день проведения экзамена по соответствующему учебному предмету уполномоченному представителю ГЭК, не покидая ППЭ.

Апелляция о несогласии с выставленными баллами подается в течение двух рабочих дней со дня объявления результатов ГИА по соответствующему учебному предмету. Обучающиеся подают апелляцию о несогласии с выставленными баллами непосредственно в конфликтную комиссию или в образовательную организацию, в которой они были допущены в установленном порядке к ГИА.

АПЕЛЛЯЦИЯ

Конфликтная комиссия **не рассматривает апелляции** по вопросам содержания и структуры экзаменационных материалов по учебным предметам, а также по вопросам, связанным с нарушением обучающимся требований Порядка проведения ГИА или неправильного оформления экзаменационной работы.

Оказание психологической помощи

- Клиппа Елена Сергеевна
(педагог-психолог, кабинет №312);
- Советы психолога (сайт МБОУ «Гимназия №11», раздел «ОГЭ и ЕГЭ»)

Дополнительная подготовка

- Расписание на сайте МБОУ «Гимназия №11» (раздел ОГЭ и ЕГЭ и на стенде «Итоговая аттестация» рядом с расписанием уроков)
- Элективные учебные предметы в учебном плане

Открытый банк заданий

- «Федеральный институт педагогических измерений» **(ФИПИ)**
- **Можно выполнить все задания по всем предметам!**

Оформление бланков
ТОЛЬКО ГЕЛЕВАЯ
РУЧКА !!!!

(ОБЫЧНАЯ)

Внимательно при
написании ФИО

(Артем, Артемовна,
Федоровна)

Пробные экзамены

- **Ноябрь-декабрь**
 - **Март-апрель**

Продолжение образования

- Очень важен средний балл аттестата

Как подготовиться?

- Прорешать весь банк заданий по предмету (сайт ФИПИ)
- Дополнительные занятия в школе
- Элективные курсы

Телефоны «горячей линии» по вопросам итоговой аттестации

33-75-98 – Балаба Людмила Анатольевна,
заместитель директора по УВР

ПОРЯДОК

организации индивидуального отбора при приёме либо переводе учащихся в классы для профильного обучения по программам среднего общего образования МБОУ «Гимназия № 11» (в действующей редакции)

- **Индивидуальный отбор учащихся осуществляется на основании следующих критериев:**
 - **наличие результатов государственной итоговой аттестации (ОГЭ, ГВЭ) по профильным предметам не ниже удовлетворительных;**
 - **наличие итоговых отметок «хорошо» и «отлично» по профильным предметам за курс основного общего образования;**
 - **наличие отметок «хорошо» и «отлично» по обязательным экзаменам за курс основного общего образования;**
 - **наличие аттестата с отличием об основном общем образовании;**
 - **наличие документов, подтверждающих достижения (призовые места) в олимпиадах, интеллектуальных конкурсах, научно-исследовательской деятельности по профильным предметам за последние 2 года.**